



Dwell Clicker 2

Manuale

Smartbox

Contenuti

Cos'è Dwell Clicker 2	2
Come installarlo	2
Welcome to Dwell Clicker 2	3
Dwell Clicking	4
Visual dwell display	5
Target snapping	6
Right clicks and other tricks	7
Click lock	8
Settings	9
Target Size	10
Dwell Time	10
Position	11
Start Dwell Clicker automatically	11
Licence	11
Buying Dwell Clicker 2	12
Exiting Dwell Clicker 2	13

Cos'è Dwell Clicker 2

Dwell Clicker 2 è un'applicazione Windows che ti permette di utilizzare il mouse o altri dispositivi di puntamento, senza cliccare pulsanti. E' ideale per persone con disturbi agli arti superiori e per persone che utilizzano tipi diversi di puntamento, come un puntatore a capo o un joystick.

Come installare Dwell Clicker 2

1. Scarica Dwell Clicker 2 dal sito web Smartbox:
www.thinksmartbox.com/dwell-clicker
2. Procedi con l'installazione facendo doppio click sul file scaricato.
3. Fai partire Dwell Clicker 2 facendo doppio click sul collegamento sul desktop o dal menu start.

Dwell Clicker 2 richiede:

- Windows XP con Service Pack 3
- Windows Vista con Service Pack 2
- Windows 7 o superiore

Alcune funzioni richiedono Windows Vista con Service Pack 2 o superiore.

Welcome to Dwell Clicker 2

Quando farai partire per la prima volta Dwell Clicker, vedrai questa barra impostazioni.



Verrai anche avvisato che la demo, che ha validità 30 giorni, è partita. Durante questo periodo, potrai utilizzare Dwell Clicker in versione completa.

Se la demo scade e non avete acquistato Dwell Clicker 2, potrai comunque continuare ad utilizzarlo ma le seguenti impostazioni non saranno più disponibili:

- Target snapping
- Visual dwell display
- Click lock

Dwell Clicking

Dwell Clicker 2 ti permette di utilizzare il mouse, o altri sistemi di puntamento, senza click. Puoi utilizzarlo così:

1. Muovi il puntatore nel punto in cui vuoi cliccare
2. Lascia il puntatore del mouse in quella posizione per un breve lasso di tempo (configurabile – vedi Dwell Time)
3. Trascorso questo tempo, Dwell Click 2 effettuerà un click
4. Puoi effettuare diversi tipi di click (click sinistro, click destro etc), scegliendo la funzione che serve dalla barra strumenti (vedi “Click destro e altre funzioni).

Se sposti il puntatore dall’area del bersaglio, il comando verrà cancellato. La dimensione dell’area del bersaglio può essere regolata – vedi Regolazione bersaglio.

Visual dwell display

Nota: questa impostazione non è disponibile nella versione demo

Durante l'utilizzo, viene mostrato il progresso con una barra circolare che mostra quanto tempo è rimasto al click. Indica inoltre se Dwell Clicker ha agganciato un bersaglio cliccabile – vedi “Bersagli cliccabili” per maggiori dettagli.

Puoi vedere quando sta per cliccare:

1. Quando fermi il puntatore, vedrai apparire un cerchio blu in trasparenza. Se sposti il puntatore di poco, il cerchio si muoverà assieme al puntatore; in questo modo puoi accuratamente controllare la posizione del click. Se muoverai il puntatore di molto, il click sarà cancellato e il cerchio scomparirà.



2. Quando il cerchio non sarà più in trasparenza, indica che la posizione del click è bloccata. Se muoverai il puntatore di poco, il cerchio non si muoverà perché la posizione ora è fissa. Come prima, se muovi il puntatore di molto, il click sarà cancellato e il cerchio sparirà.



3. Quando il cerchio è completo, Dwell Clicker cliccherà al centro del cerchio stesso.

Bersagli cliccabili

Nota: questa impostazione non è disponibile nella versione demo

Questa impostazione permette a Dwell Clicker di individuare automaticamente ciò che è cliccabile (menù, link, icone a schermo etc) e agganciare il bersaglio più vicino al cursore.

Click destro e altre funzioni

Puoi cambiare il tipo di click selezionando i pulsanti dalla barra funzioni.



Fermo

Dwell Clicker non cliccherà quando fermerai il puntatore. Seleziona un altro tipo di click per disattivare.



Click sinistro

Dwell Clicker effettuerà il click sinistro.



Click destro

Dwell Clicker effettuerà il click destro.



Doppio click

Dwell Clicker effettuerà il doppio click sinistro.



Trascina

Dwell Clicker terrà premuto il click sinistro. Il primo aggancio attiverà il trascinamento, mentre il secondo rilascerà l'icona.



Tastiera a video

Visualizza la tastiera a video di Windows.



Impostazioni

Visualizza le impostazioni.

Click lock

Nota: questa impostazione non è disponibile nella versione demo

Dopo il click destro, il doppio click o il trascinamento, il tipo di click tornerà a “click sinistro” per l’azione successiva.

Se vuoi utilizzare lo stesso tipo di click (ad esempio, tenere attivo il trascinamento per spostare le carte di un solitario), puoi bloccare il tipo di click.

Per bloccare il tipo di click, selezionalo due volte.



Non
selezionato

Questo tipo di click non è selezionato.



Selezionato

Dwell Clicker effettuerà il tasto destro una volta, poi tornerà al click sinistro

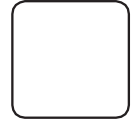
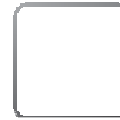


Bloccato

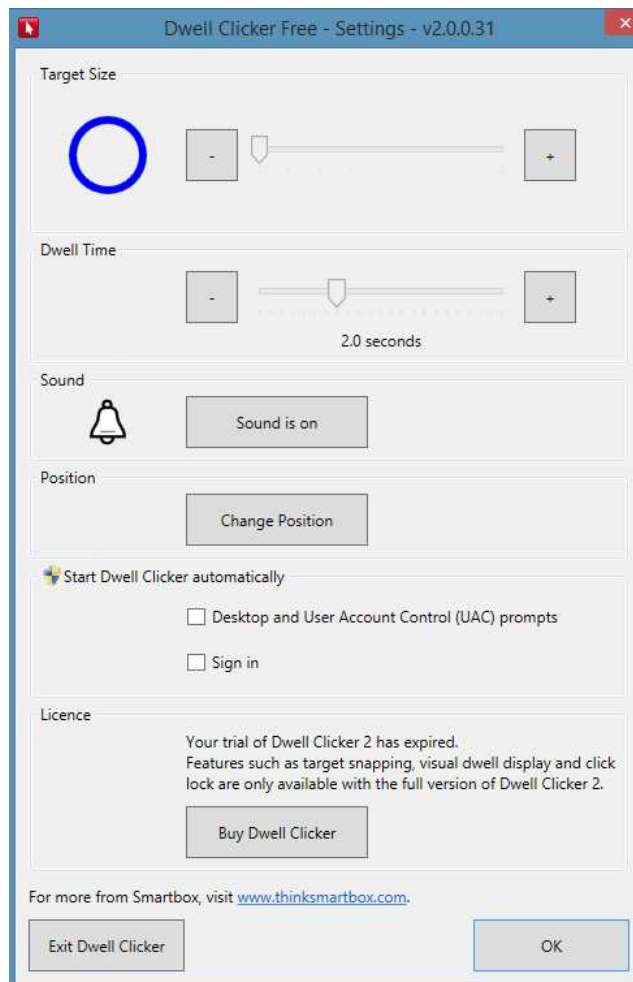
Dwell Clicker effettuerà il click destro ogni volta che vorrai, finché non selezionerai un’azione differente.

Impostazioni

Si può accedere alle impostazioni del Dwell Clicker 2 cliccando sull'icona relativa:



Verrà visualizzata la finestra d'impostazioni:



Le seguenti sezioni descrivono le impostazioni più in dettaglio.

Target Size

“Target size” controlla di quanto lontano ti puoi spostare senza interrompere il comando e può essere regolato tramite l’apposita barra.

Dwell Time

Serve ad adattare quanto tempo deve restare fermo il puntatore, prima di effettuare il click.

Sound

Questa funzione attiva o disattiva il suono.

Posizione

Cliccando su Clicking the “Change Position” button lets you select the Dwell Clicker 2 toolbar position.

Avvia Dwell Clicker automaticamente

The two checkboxes in this section control Dwell Clicker 2’s integration with your Windows environment:

Desktop and User Account Control (UAC) prompts. Check this box if you want to run Dwell Clicker 2 every time Windows starts. If you are on Windows Vista or later and check this box, you will also be able to use Dwell Clicker 2 to click buttons on UAC prompts.

Sign in. Check this box if you want to run Dwell Clicker 2 at the sign in screen. Note that this option is only available on Windows Vista or later.

Changes in this section will take effect the next time your start your computer.

Note: On Windows XP, Dwell Clicker cannot be started at UAC prompts or at sign in.

Buying Dwell Clicker 2

You can buy Dwell Clicker 2 at any time – both during the free trial and after it has expired. First, select the Settings button:

Then, in the Settings dialog, click the “Buy Dwell Clicker” button:

Then click “Buy Now”:

Your web browser will open. You will be asked to enter your name, email address, and country. On the next page, you will be asked to enter your credit card details. Once you have completed these forms, Dwell Clicker 2 will automatically activate your new licence. Depending on your system configuration, you may need to click “Yes” at the following prompt:

Once the licence has been activated, you will see the following confirmation:

Congratulations – you now have access to all Dwell Clicker 2 features. You will also receive an email containing your licence code. You should keep your licence code in a safe place, because you may need it to re-activate Dwell Clicker 2 in the future.

Exiting Dwell Clicker 2

Ci sono due modi per uscire da Dwell Clicker 2:

1. Cliccare la “X” della finestra
2. Cliccare il tasto “Impostazioni” e poi cliccare su “Esci da Dwell Clicker”

